



# Sommario

Indice.....	2
Bilancio Sociale 2024.....	3
Nota metodologica.....	4
1.1. Evoluzione storica della Cooperativa.....	5
1.6. Gli Stakeholder.....	17
2. Il conto economico.....	19
2.1. La situazione patrimoniale e reddituale.....	19
2.2. Il valore della produzione.....	20
2.3. La determinazione e la destinazione del valore aggiunto.....	21
3. La relazione sociale 2024.....	23
3.1 ATTIVITÀ CARATTERISTICHE DELLA GESTIONE OPERATIVA.....	23
3.2 Politiche di gestione del personale; politiche mutualistiche in favore dei lavoratori e Soci della Cooperativa.....	28
3.3 Alcuni obiettivi raggiunti in termini di finalità mutualistiche e coinvolgimento dei lavoratori.....	31
3.4 Politiche di crescita e gratificazione in favore dei lavoratori e dei Soci della Cooperativa.....	32
3.5 Attività di cooperativa con risvolti sociali verso il territorio.....	36

# Bilancio Sociale 2024

Il Bilancio Sociale, rispetto al bilancio derivante dalla contabilità tradizionale, rappresenta uno strumento adeguato a fornire una visione puntuale delle azioni intraprese per il raggiungimento degli scopi sociali e istituzionali della Cooperativa.

La rendicontazione che segue presenta le attività svolte nel corso dell'anno 2024. I recenti cambiamenti in ambito lavorativo, economico e sociale hanno stimolato la Cooperativa a sviluppare nuove tematiche di studio e approfondimento, sempre più orientate ai concetti di sostenibilità lavorativa.

**Non c'è sostenibilità senza sicurezza, e non c'è sicurezza senza sostenibilità:** questo è il principio guida che ispira l'attività di oggi e orienterà quella di domani.

Il nostro Bilancio Sociale – che testimonia la passione e l'impegno profuso, non solo a livello strutturale ma soprattutto morale – è rivolto ai soci, ma anche a tutti coloro che, direttamente o indirettamente, beneficiano dei servizi e delle attività sociali proposte.

I traguardi raggiunti in questi sette anni di TForma, celebrati nel 2024, sono significativi e motivo di grande orgoglio. Un sentito ringraziamento va a tutti i nostri soci, ai Responsabili delle attività sociali e ai nostri stakeholder, con l'auspicio di continuare insieme questo percorso, sempre al meglio.

**Elisa Cosentino**

**Il Presidente**



## Nota metodologica

Il Bilancio Sociale TForma, rappresenta uno strumento per potenziare e migliorare il dialogo con gli stakeholder, affiancando alla rendicontazione patrimoniale, finanziaria ed economica, la rendicontazione sociale, volta a comunicare le modalità di assolvimento dell'impegno di attuazione della *mission* sociale.

La metodologia adottata nella formulazione del documento s'ispira sia ai principi di redazione statuiti da Confcommercio-Imprese per l'Italia nel documento "Rendicontazione Sociale - Linee guida per le Organizzazioni nazionali di categoria", sia ai principi di redazione del GBS - Gruppo di Studio per il Bilancio Sociale per la reportistica di carattere sociale, e specificamente ai seguenti principi e criteri di:

### ■ Responsabilità

identificazione delle categorie di interlocutori sociali rilevanti di TForma nei cui confronti occorre procedere alla rendicontazione sociale.

### ■ Trasparenza

rappresentazione di un quadro completo e aperto sulla situazione della Cooperativa, le scelte compiute e le modalità utilizzate per soddisfare i fabbisogni espressi dai diversi gruppi d'interlocutori sociali. Descrizione della conformità delle politiche e delle scelte compiute rispetto ai valori di riferimento della Cooperativa.

### ■ Neutralità

indipendenza da interessi di parte o particolari delle informazioni fornite.

### ■ Competenza di periodo e prudenza

rappresentazione degli effetti sociali, sia positivi sia negativi, nel momento in cui si sono manifestati, senza sopravvalutazione della realtà della Cooperativa e della sua rappresentazione.

### ■ Comprensibilità, chiarezza e completezza

esposizione delle informazioni in modo chiaro e completo, consentendo la piena comprensibilità del profilo etico della Cooperativa.

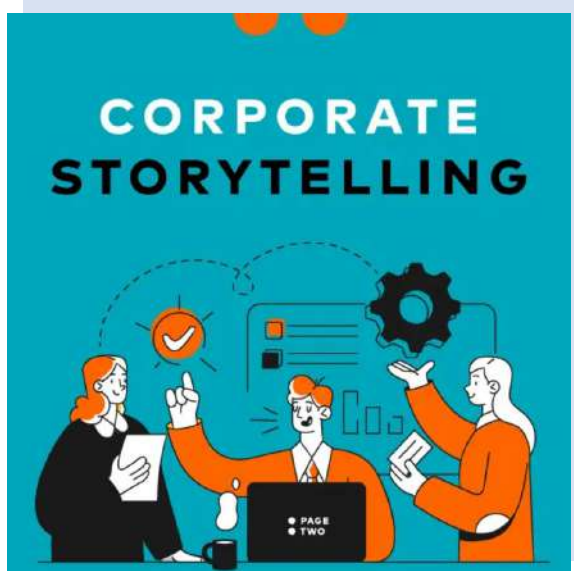
### ■ Utilità

predisposizione di tutte le informazioni necessarie per soddisfare le attese conoscitive degli stakeholder, evitando accuratamente superflue ridondanze.

# 1. Identità della Cooperativa

## 1.1. Evoluzione storica della Cooperativa

La cooperativa nasce dalla volontà portata avanti da tre giovani donne nel lontano 2018, di unirsi nell'intento comune di creare un soggetto attivo nell'ambito della formazione professionale prevalentemente orientata nell'ambito della Sicurezza e del D.Lgs 81/08, nonché nell'ambito della formazione didattica e in attività scolare e prescolare rivolta agli studenti di ogni ordine e grado comprensivo delle convenzioni con atenei universitari telematici, fra le



quali **Unipegaso**, per lo sviluppo delle nuove conoscenze nei diversi ambiti formativi, compresa l'attività formativa per il dopo scuola, il recupero anni scolastici, l'affiancamento allo studio e l'insegnamento delle lingue in convenzione con il sistema **Pingus English** rivolto ai bambini. In ambito Ricerca e Sviluppo è stata sottoscritta una convenzione attuativa con il consorzio interuniversitario **CISFA** stipulata in data 28/02/2019, che ha consentito alla cooperativa di affrontare alcune importanti attività del mondo della ricerca a valere su progetti di sviluppo europeo.

La cooperativa, retta e disciplinata dai principi della mutualità senza scopo di lucro svolge la propria attività in funzione del conseguimento dell'oggetto sociale. In attuazione dello scopo mutualistico la società, tenuto conto dei requisiti dei soci e del loro interesse alla partecipazione ai vantaggi mutualistici interesse che la cooperativa intende perseguire procurando ai soci condizioni più favorevoli di lavoro di quelle offerte dal mercato con l'obbiettivo della piena occupazione.

A partire dall'anno 2019 la cooperativa decide di concentrare le proprie attività nell'ambito della formazione sui temi della sicurezza e pertanto decide di accreditarsi presso la **Regione Siciliana** come ente di formazione conseguendo l'accreditamento con DDG nr. 169 del 28/01/2019, con ambito di accreditamento orientamento e formazione professionale, presso la sede operativa accreditata in via Venezia 313 dove a tutt'oggi risiede TForma.

Fino a tale data la cooperativa persegue essenzialmente gli obiettivi tipici di una categoria di tipo A attiva in ambito di formazione professionale e didattica.

Dal 2021 la cooperativa matura la convinzione di poter estendere la propria

base sociale e il numero dei lavoratori coinvolti introducendo i requisiti tipici delle cooperative di tipo B con funzione sociale e di inclusione dei lavoratori svantaggiati.

A tal fine agisce in modo da estendere il proprio ambito di attività per affiancare nuove attività oltre a quelle presenti in ambito di formazione professionale tipiche della Cooperativa di tipo A, già ampiamente sviluppate in termini di requisiti e in termini di competenze e capacità operative.

Pertanto sono state sviluppate dalla Cooperativa ulteriori competenze prossime e affini a quelle già maturate nell'ambito HSE, riguardanti la sicurezza nei cantieri e introducendo servizi tecnici specifici e peculiari che le consentiranno di ampliare la propria base sociale e di includere nuove risorse umane da impegnare nelle nuove attività, che si caratterizzano nel ruolo tipico della cooperativa di tipo B. Con questo importante passo in avanti la Cooperativa sarà presto in grado di coinvolgere risorse umane svantaggiate, integrandole nei nuovi ruoli e nei nuovi lavori utili a portare avanti le nuove attività sociali.

Nel perseguire tali nuovi obiettivi sociali la Cooperativa è stata capace, nel corso del successivo triennio 2022 – 2023 – 2024, di maturare una competenza specifica nel mondo dei servizi tecnici HSE e amministrativi legati alla riqualificazione edilizia degli edifici e dall'utilizzo dello strumento dei bonus fiscali, ricavandosi una nicchia di mercato qualificata nella quale operare per offrire servizi ad alta specializzazione e ad alto valore aggiunto, difficilmente reperibili sul territorio, ottenendo risultati notevoli che le hanno consentito l'impiego di risorse umane qualificate. **I dipendenti assunti dalla Cooperativa hanno avuto la possibilità di affrontare un percorso di crescita formativa e di esperienza maturata nell'ambito di competenza specifica.**

Forte di questa capacità attrattiva nell'offerta di servizi tecnici amministrativi la società ha saputo incrementare, già a partire dal 2021, e consolidare nel successivo triennio 2022, 2023 e 2024, il numero di lavoratori svantaggiati per superare la soglia del 30 % sul totale dei lavoratori non svantaggiati impiegati per le proprie attività inerenti i servizi di categoria B, con l'intento di continuare a migliorare negli anni successivi le percentuali di inclusività dei lavoratori svantaggiati perseguendo quindi sempre con maggiore spirito mutualistico e sociale gli obiettivi statutari.

La capacità di espandere le proprie attività sul territorio e di attrarre la richiesta dei propri servizi da parte di una fascia qualificata di primari clienti ha consentito alla Cooperativa di disegnare un percorso di sviluppo che ha portato, già nel 2022 e consolidato negli anni 2023 e 2024, all'incremento dei soci lavoratori oltre la soglia del 50 % della compagine sociale.

Per continuare a sostenere e promuovere la propria vocazione la Cooperativa provvede a reinvestire parte significativa dei propri utili verso l'organizzazione, la promozione, lo sviluppo e la realizzazione di eventi di significativo impatto territoriale e di notevole risonanza mediatica.

**Gli obiettivi tracciati negli anni precedenti sono stati raggiunti celermente** e hanno consentito negli ultimi anni di coinvolgere un maggior numero di lavoratori, con particolare attenzione all'integrazione in organico di lavoratori nelle fasce svantaggiate che nel 2024 sono in numero di 5 unità, Impiegati esclusivamente nell'ambito dei servizi tecnici HSE e amministrativi peculiari della categoria di tipo B. La cooperativa nel 2024 è stata capace di continuare a migliorare gli indici di mutualità prevalente che, anche nel 2025, raggiungono livelli che vanno ben oltre i requisiti minimi di categoria.

**Nel 2024 vengono confermati gli importanti traguardi su un tema sociale sostanziale quale la parità di genere con 11 donne su un totale di 18 lavoratori.**

## 1.2. La mission

**TForma è una Cooperativa Sociale, senza scopo di lucro**, capace di coinvolgere docenti, professionisti, consulenti, che operano nel campo della formazione professionale prevalentemente in ambito HSE e della sicurezza sul lavoro, tipico delle **cooperative di tipo A**. Il secondo scopo fondamentale della cooperativa è quello di includere lavoratori svantaggiati coinvolgendoli in attività di servizi amministrativi in ambito sicurezza dei cantieri, tipico delle **cooperative di tipo B**.



Come risulta evidente dalle attività peculiari della Cooperativa, entrambi gli scopi fondamentali perseguiti – in quanto obiettivi sociali – si collocano all'interno di un medesimo ambito operativo, che ruota attorno al tema centrale della sicurezza nei luoghi di lavoro.

È quindi possibile sviluppare entrambe le aree di intervento in modo coerente, omogeneo e parallelo, facendo leva sulle competenze che la Cooperativa ha acquisito e consolidato nel corso degli anni.

Proprio a partire da questa visione integrata, orientata ai servizi nell'ambito della sicurezza e ispirata ai principi del Testo Unico sulla Sicurezza sul Lavoro (D.Lgs. 81/08), si è reso possibile un coinvolgimento sempre più ampio di risorse umane e forza lavoro. In particolare, è stato favorito l'inserimento di categorie svantaggiate, che hanno riconosciuto e condiviso gli scopi e la missione sociale della Cooperativa, fino a desiderare di farne parte come soci a pieno titolo.

**La Cooperativa è qualificata come soggetto formatore** per l'erogazione dei corsi di formazione in materia di sicurezza sul lavoro, basata su principi solidaristici e di aggregazione sociale, si propone, nell'ambito di una più vasta divulgazione della cultura della formazione e sicurezza sul lavoro, di svolgere una attività di studio, ricerca e realizzazione di progetti e iniziative, al fine di favorire gli scopi sociali mettendole a disposizione dei soci iscritti nonché di enti pubblici e privati che operano nel settore.

La sua mission è focalizzata prevalentemente sulla formazione in materia di sicurezza sul lavoro rivolta sia ai lavoratori presenti in tutti gli ambienti, sia ai formatori, intesi nel loro complesso, tutor e docenti, imprese ed enti pubblici, affinché la loro attività sia sempre più di qualità, capacità e responsabilità.

### 1.3 Valori etici di riferimento

## Il Codice Etico



**La Cooperativa, nell'esercizio della sua attività, si ispira a valori etici** che indirizzano il suo quotidiano operare, contenuti ed esplicitati all'interno del Regolamento sociale adottato dalla Cooperativa.

Sono stabilite le regole di comportamento che i soci devono seguire nell'esercizio della propria attività.

Tali regole si ispirano a principi di **correttezza** e **professionalità**, con l'obiettivo di instaurare e mantenere un rapporto di lavoro fondato su una collaborazione attiva e costruttiva.

Tra i nuovi obiettivi di sviluppo della Cooperativa rientra la definizione di una Carta dei Valori, volta a raccogliere e sintetizzare i principi condivisi che ne rappresentano non solo le fondamenta identitarie, ma anche le motivazioni profonde alla base della sua esistenza.

Questi valori costituiscono le linee guida operative che orientano le scelte strategiche e organizzative della Cooperativa, consentendole di crescere in modo coerente e sostenibile, e di dare continuità alla propria azione nel tempo. Il tutto nell'ottica di costruire e rafforzare una vera e propria "catena del valore sociale".

Ulteriore obiettivo sociale è quello di definire un Codice Etico quale documento che contenga i principi etici generali seguiti dalla Cooperativa: **legalità**, **correttezza** e **integrità**, **trasparenza**, **riservatezza**, **eccellenza**,

competenza, **indipendenza**, valore della persona, **prevenzione dei conflitti di interesse**, **inclusività** e **mutualità**. Dovrà contenere inoltre riferimenti al sistema di controllo interno e l'articolazione del sistema sanzionatorio in applicazione del D. Lgs. n. 231/01.

## 1.4. Linee strategiche e obiettivi

Tenendo come riferimento i principi etici e la mission sociale, col tempo si sono delineate le politiche attuate dalla Cooperativa, anche in relazione agli obiettivi di mandato del CdA.



### 1.4.1 Linee strategiche



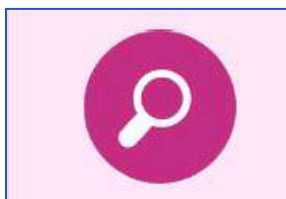
Fornire alla base sociale tutti gli strumenti necessari affinché l'opera di formazione e informazione sia improntata a livelli sempre più elevati di qualità, capacità e responsabilità.

Promozione della qualificazione professionale dei servizi offerti agli **Stakeholder**, per accertare la qualità dei servizi offerti dalla Cooperativa, anche nell'ambito dei servizi amministrativi e HSE rivolti ai cantieri. Crescita e rinnovo dell'offerta di modelli e strumenti per la formazione in materia di salute e sicurezza sul lavoro, con uno sguardo rivolto alle nuove tecnologie e alla formazione esperienziale. Attenzione al contesto socioeconomico di riferimento per intercettarne le necessità e trarre stimoli per orientare l'attività sociale, nonché per ampliare la platea dei soggetti da formare alla sicurezza.



Potenziamento dei **servizi offerti ai Clienti e ai Soci**, grazie anche alla partnership con imprese e stakeholder che condividono lo spirito e le attività sociali.

**Valorizzazione del capitale umano**, attraverso attività di formazione, team building e promozione della salute e del benessere, mirate alla crescita professionale e personale dei dipendenti e collaboratori. Considerare **sicurezza e sostenibilità come binomio inscindibile**.



Svolgimento di **attività di vigilanza e controllo nei confronti dei lavoratori, dei soci, dei collaboratori, dei consulenti, dei Clienti, delle imprese**, per garantire il rispetto delle regole di legalità e correttezza nell'erogazione delle attività in materia di sicurezza sul lavoro.

Attuazione di politiche di controllo interne e implementazione di strumenti gestionali, al fine di garantire la regolarità e la trasparenza dei processi.

## 1.4.2 Obiettivi e attività

La società cooperativa opera nell'ambito della Formazione professionale e dei servizi amministrativi e di sicurezza, sulla base di una visione unica di sviluppo rivolto ai servizi in ambito sicurezza sullo sfondo del Testo Unico della Sicurezza sul Lavoro D.Lgs 81/08.

La Cooperativa persegue come **soggetto formatore** l'erogazione dei corsi di formazione in materia di sicurezza sul lavoro, basata su principi solidaristici e di aggregazione sociale, si propone, nell'ambito di una più vasta divulgazione della cultura della formazione e sicurezza sul lavoro, di svolgere una attività di studio, ricerca e realizzazione di progetti e iniziative, al fine di favorire gli scopi sociali mettendole a disposizione dei soci iscritti nonché di enti pubblici e privati che operano nel settore.

Elenchiamo di seguito a titolo esemplificativo e non esaustivo alcune delle attività peculiari che hanno caratterizzato l'operatività della cooperativa nell'ultimo triennio.

### *CORSI DI FORMAZIONE PROFESSIONALE*



La Cooperativa fornisce supporto ai lavoratori, ai professionisti e alle imprese per la predisposizione del progetto formativo commisurato alle specifiche

esigenze peculiari dell'attività svolta, prevalentemente in ambito sicurezza e D.Lgs 81/08;

#### *DOPOSCUOLA e CORSI DI LINGUA INGLESE*



I nostri corsi di doposcuola e di lingua inglese per bambini intercettano le esigenze di quei genitori con figli tra i 0 e 13 che intendano far apprendere la lingua fin dalla più tenera età.

Per raggiungere questo risultato abbiamo messo al centro il bambino, attraverso un approccio ludico. Gli studenti possono godere di una vasta gamma di materiali multimediali e interattivi tra cui immagini, storie, canzoni, giochi e lavori creativi. Ogni bambino riceverà il proprio **Student Pack English** in cui sono contenuti numerosi materiali, da utilizzare a casa e a scuola. I materiali sono sviluppati da specialisti dell'insegnamento della lingua inglese ai più piccoli e progettati considerando le abilità dei bambini in base alla loro età. Nell'area di riferimento non ci sono corsi studiati in modo specifico per i bambini.

#### *CORSI DI LAUREA/MASTER/ALTA SPECIALIZZAZIONE;*



Questa tipologia di servizi è rivolta a chi ha l'obiettivo è quello di conseguire un titolo accademico, un master o un corso di alta specializzazione gestendo al meglio il tempo tra studio e lavoro.

La nostra offerta grazie alla convenzione stipulata con il **Consorzio Universitario Internazionale**, che utilizza la piattaforma **E-Campus**, permette di offrire una quantità di corsi universitari più ampia ad un prezzo decisamente più conveniente.

#### *SERVIZI TECNICI HSE ED IN AMBITO SICUREZZA DI CANTIERE*



La cooperativa è stata capace di sviluppare profili professionali utili ai servizi tecnici di cantieri in ambito sicurezza con particolare riferimento ai ruoli di elevata specializzazione quali responsabile dei lavori, coordinatore per la sicurezza in fase di progettazione, coordinatore per la sicurezza in fase di esecuzione e responsabile unico del procedimento (RL, CSP, CSE, RUP).

La cooperativa dapprima si è avvalsa di figure specialistiche esterne già disponibili per fornire un servizio caratterizzato da elevati standard qualitativi, d'altra parte gradualmente in

una fase immediatamente successiva è stata in grado di formare i propri lavoratori e inserirli in organico per potere sviluppare tali servizi internamente e offrirli a una più vasta platea di clienti interessati con il proposito di ampliare la base sociale e di includere i lavoratori svantaggiati nel quadro della propria mission caratteristica della cooperativa di tipo B. **A oggi le competenze maturate internamente in seno alla cooperativa le consentono di affiancare e indirizzare verso tali servizi specialistici nuovi lavoratori pure appartenenti a categorie svantaggiate.**

#### *SERVIZI IN AMBITO SOCIO-ASSISTENZIALE SANITARIO*

*Una strategia di sviluppo che guarda al futuro, valorizzando il presente.*

*La nostra cooperativa sociale di tipo A si prepara ad affrontare una nuova e importante fase di crescita, con una strategia lungimirante che punta con decisione al settore socio-assistenziale e sanitario. Una scelta chiara, coerente con i nostri valori fondanti, che rafforza la nostra missione: generare valore sociale e occupazionale, al servizio della persona.*

*Il Consiglio di Amministrazione, con visione e responsabilità, sta lavorando intensamente per ampliare le attività della cooperativa attraverso l'acquisizione di nuovi contratti di gestione in ambito sanitario – RSA, servizi di dialisi, ADI, assistenza domiciliare e altro ancora – presso strutture convenzionate, consolidando relazioni strategiche con enti pubblici e privati.*

*Questa espansione non è solo una crescita organizzativa: è soprattutto un investimento nelle persone. La nuova strategia garantisce continuità e stabilità occupazionale al personale già in forza, valorizzandone competenze ed esperienza. Allo stesso tempo, risponde agli obiettivi statutarî della cooperativa favorendo la creazione di nuove opportunità di lavoro, in un settore che richiede qualità, dedizione e professionalità.*

*Con questa visione, la cooperativa si conferma un attore credibile e proattivo nel sistema dei servizi alla persona, capace di innovare, tutelare il lavoro e costruire valore condiviso, con al centro sempre il benessere della comunità.*

## **1.5 Struttura, Governo e Amministrazione**

La cooperativa ha al suo interno dei soci, i quali si occupano di dare il loro contributo nell'indicare l'indirizzo di gestione della stessa; tra i soci vengono nominati, a maggioranza assoluta dei presenti, tre amministratori di cui un presidente, un vicepresidente e un consigliere. Inoltre, la cooperativa per l'espletamento funzionale delle strutture operative si avvale di lavoratori

dipendenti, professionisti nello specifico ambito di lavoro, oltre che della consulenza di esperti.

Per previsione statutaria la cooperativa si avvale prevalentemente e maggioritariamente nello svolgimento della propria attività dei conferimenti dei soci.

Gli amministratori documentano tali condizioni di prevalenza in nota integrativa al bilancio, evidenziando contabilmente che **il valore dei conferimenti dei soci lavoratori è superiore al 50 % del totale del valore dei conferimenti di cui all'articolo 2425 c.c., 1° comma punto B9.**

Nell'anno 2024, è stato riconfermato l'importante traguardo, come si potrà evincere di seguito dalle evidenze contabili.

#### *CONSISTENZA E COMPOSIZIONE DELLA BASE SOCIALE*

**Nel corso dell'anno 2024, il numero di Soci della Cooperativa è diminuito rispetto all'anno precedente.**

Di seguito, si illustra l'evoluzione della Base Sociale negli ultimi due esercizi:

Soci nell'anno 2023: 14

Soci nell'anno 2024: 11

All'interno della compagine sociale, alla conclusione dell'esercizio 2024, erano presenti:

N. 11 Soci (di cui 8 dipendenti, 1 con contratto di collaborazione e 2 come prestazioni di professionisti con P. IVA);

#### *SISTEMA DI GOVERNO E CONTROLLO, ARTICOLAZIONE, RESPONSABILITÀ E COMPOSIZIONE DEGLI ORGANI*

La Cooperativa è amministrata da un Consiglio di Amministrazione composto dal Presidente, dal Vicepresidente e da un Consigliere, tutti eletti dall'Assemblea dei Soci aventi diritto di voto:

Dati amministratori - CDA al 31/12/2024:

Cosentino Elisa, nata il 24/10/1986 a Caltagirone,  
Piva Rosalba, nata il 23/04/1960 a Gela,  
Maiorca Noemi, nata il 06/04/1985 a Gela,

ruolo: Presidente  
ruolo: Vicepresidente  
ruolo Consigliere



**L'assemblea** dei soci nomina ogni tre anni il presidente, il vice presidente e la totalità dei membri del CdA. Annualmente approva il rendiconto economico e finanziario a consuntivo.

In data 31/12/2021 si è riunita l'assemblea per eleggere il CdA, come sopra individuato.

Nel corso di detta assemblea è stato positivamente valutato il precedente operato del CDA che pertanto è stato integralmente riconfermato per nomi nei ruoli e posizioni all'unanimità dell'assemblea dei soci.



**Il Presidente** è il legale rappresentante della cooperativa, ha poteri di ordinaria e straordinaria amministrazione e la rappresentanza di fronte ai terzi ed in giudizio. Il suo operato è sottoposto al controllo dell'Assemblea dei Soci.

#### IL CDA – CONSIGLIO DI AMMINISTRAZIONE



**Il Consiglio di Amministrazione** è eletto dall'assemblea dei soci, che definisce anche i singoli incarichi conferiti ai consiglieri, compreso l'incarico di Presidente e di Vicepresidente. Fra i poteri decisionali del CdA rientrano gli affari generali, la gestione dei soci, la gestione di clienti e fornitori, la gestione della contabilità, la gestione del personale e la definizione del bilancio di cooperativa. Sono pure di competenza del CDA la definizione delle procedure organizzative ed i modelli per il sistema di gestione e il mantenimento del sistema di gestione qualificato certificato ISO 9001.

Al CDA pure sono demandati gli audit sulla congruità e il rispetto dei principi funzionali generali della cooperativa e la vigilanza sull'operato dei soci e dei lavoratori tutti, oltre che la vigilanza sul rispetto del Regolamento dei Soci Lavoratori da parte di tutti i soci lavoratori.

#### IL REVISORE UFFICIALE DEI CONTI



In adempimento agli obblighi normativi, nel corso del 2024 in sede di approvazione del Bilancio di esercizio 2023, è stato nominato un **Revisore Ufficiale dei Conti**, che potrà certificare con una Sua relazione il bilancio della Cooperativa, nel rispetto della normativa statale italiana. Il Revisore ha partecipato alle riunioni di impostazione, verifica e controllo sull'andamento del bilancio di Cooperativa.

## STRUTTURE DELLA COOPERATIVA

Le strutture a disposizione della Cooperativa si trovano a Gela (CL) in Via Venezia 313 in una zona centrale e commerciale della stessa Città. Sono gli spazi in cui si costruisce e prende vita l'attività di TForma, si incontrano i soci e si svolgono i corsi di formazione e le attività sociali.



## SALE RIUNIONI

Oltre alle aule e agli ambienti specificamente realizzati è presente una sala tradizionale appositamente dedicate allo svolgimento di riunioni di staff.



### *AULA DI FORMAZIONE*

Nel complesso della struttura all'interno della quale opera TForma, **è stata realizzata un'apposita aula sperimentale per la formazione, oltre a una seconda aula formazione.** La strumentazione predisposta, oltre a un impianto di videoproiezione, pc, multimedialità, ecc., è funzionale alla particolare tipologia didattica, tramite la collocazione di tavoli la cui disposizione consente di organizzare differenti postazioni per gruppi di lavoro, nonché favorire momenti di partecipazione, discussione, esercitazioni tra i partecipanti.



### *LABORATORIO DELLA SICUREZZA*

In piena disponibilità di TForma, nei pressi della struttura centrale, all'interno di un capannone industriale moderno e tecnologicamente all'avanguardia, **è stato realizzato un laboratorio tipo per le esercitazioni pratiche.** È presente, tra i pochi in Italia, uno spazio confinato, tubazioni modulari, particolarmente adattabili per simulare situazioni di emergenza. Sono inoltre presenti attrezzature per le cadute dall'alto con scale, linee vita, parapetti, ganci, trabattello alto 12 m, DPI di III Categoria, ecc., carro ponte e attrezzature antincendio e per le emergenze.



#### *APPROFONDIMENTI SUGLI ASPETTI DI DEMOCRATICITÀ INTERNA*

Nell'ottica di coinvolgere sempre di più i soci nella vita e contestuale gestione operativa della Cooperativa, il Consiglio di Amministrazione ha redatto un organigramma con suddivisione dei ruoli che coinvolge tutti i Soci nei diversi aspetti della gestione e organizzazione, tenendo conto ovviamente anche delle competenze professionali di ciascuno.

**È obiettivo del Consiglio di Amministrazione incrementare la partecipazione dei Soci alla vita della Cooperativa e a tal fine sono stati organizzati momenti di incontro dedicati.**

## **1.6. Gli Stakeholder**

**Gli Stakeholder** (portatori di interessi) sono tutti quei soggetti intesi come individui, gruppi, enti o società che hanno con la Cooperativa relazioni significative e, a vario titolo, sono coinvolti nelle attività della Cooperativa per le relazioni di scambio che intrattengono. Essi possono essere Interni o Esterni, nello specifico così suddivisi:

#### *STAKEHOLDER INTERNI*

I Soci Lavoratori coinvolti direttamente nella gestione operativa dell'ente;

I membri del Consiglio di Amministrazione; Soci non lavoratori, Soci volontari.

#### *STAKEHOLDER ESTERNI*

I Comuni e gli Enti Pubblici con i quali sono state stipulate convenzioni per alcuni appalti di servizio, nello specifico il Comune di Gela e l'ASP di Caltanissetta, i discenti, le imprese con fabbisogni formativi, Docenti, Formatori esterni, società civile, media, Università, Istituti Scolastici, Regione Sicilia.

#### *ATTIVITÀ OPERATIVE E INTERLOCUTORI SOCIALI*

In linea con il suo ruolo la Cooperativa, rivolge le proprie iniziative a diversi gruppi di interlocutori sociali, interni ed esterni. L'associazione promuove, realizza e gestisce attività a favore dei propri soci, del mondo economico, culturale e sociale, stringe accordi di collaborazione con altri soggetti per il conseguimento di obiettivi di sviluppo comuni e si rapporta con diverse istituzioni.

**“I nostri soci lavoratori sono la nostra forza e la nostra linfa vitale. Grazie a loro e con il supporto di uno staff preparato, si sviluppano e si attuano le azioni sociali destinate all'arricchimento e alla specializzazione dei nuovi soci e dei nuovi lavoratori attivi negli scopi sociali della Cooperativa”**

La nostra Cooperativa prova a raccontare l'esito di un percorso di profondo rinnovamento e innovazione volto a creare le condizioni perché la nostra vocazione originaria, finalizzata a perseguire l'interesse generale e il benessere della comunità, possa essere perseguita con ancora più decisione e incisività. È stata e continua a essere una storia sociale emozionante, piena di sfide e nuovi obiettivi, in cui la Cooperativa sta provando ad affrontare i cambiamenti, crescendo, osando, innovando, con la convinzione di poter contribuire allo sviluppo sostenibile e inclusivo dei territori di riferimento.

**La nostra storia sociale rappresenta l'esito di un percorso attraverso il quale l'organizzazione ha dimostrato ai diversi stakeholder la propria missione, gli obiettivi, le strategie e le attività.**

Per questo motivo gli obiettivi che hanno portato alla realizzazione di questo documento sono riconducibili prevalentemente a informare il territorio e a misurare le prestazioni dell'organizzazione. Da esso, infatti, emergono alcune importanti indicazioni per il futuro di cui la Cooperativa farà tesoro per essere sempre di più legittimato e riconosciuto dagli interlocutori interni ed esterni soprattutto attraverso gli esiti e i risultati delle attività svolte che saranno rendicontati in modo serio e rigoroso.

## 2. Il conto economico

Produzione e valore aggiunto

### 2.1. La situazione patrimoniale e reddituale

TFORMA adotta, al fine di rilevare tutte le sue movimentazioni patrimoniali, economiche e finanziarie, il sistema contabile della partita doppia.

Ne risulta un rendiconto annuale sotto forma di “bilancio d’esercizio” che può essere analizzato sia nelle forme classiche del “bilancio a sezioni contrapposte”, sia sotto la forma riclassificata del “bilancio europeo”.



In entrambi i tipi di rappresentazione grafica si evidenziano e contrappongono lo Stato Patrimoniale, con le sue poste attive e passive, ed il Conto Economico, con costi e ricavi del periodo.

Per l’esercizio 2024 si rilevano i seguenti dati:

**2024**

<b>Patrimonio</b>	Decisa crescita delle entrate e ulteriore consolidamento del PATRIMONIO grazie all’aumento delle riserve (euro 1.607.619 di riserve statutarie ed euro 3.647.133 di altre riserve), nonostante la diminuzione del Capitale per il recesso di tre soci. Considerevole crescita del capitale circolante, con importante aumento della liquidità immediata (euro 3.000.901 nel 2024 contro euro 167.639 dell’esercizio precedente).
<b>Conto Economico</b>	Il bilancio 2024, sul 2023, evidenzia una diminuzione della voce “ricavi” del CONTO ECONOMICO e di conseguenza una diminuzione dell’utile finale di bilancio.
<b>Attività istituzionale</b>	<i>Per l’anno 2024, TForma ha operato nell’ambito della Formazione professionale, ha sviluppato programmi educativi e di formazione per bambini, adolescenti e adulti, inclusi corsi di alfabetizzazione, attività di doposcuola, servizi di sicurezza nei cantieri, attività di</i>

Responsabile dei lavori e RUP, oltre che servizi amministrativi e tecnici

<b>Costi</b>	<p><b>Emerge che nell'esercizio 2024 il costo dei conferimenti dei soci lavoratori è leggermente diminuito rispetto al costo dei soci lavoratori sostenuto nell'anno precedente in proporzione alla riduzione delle commesse di lavoro.</b></p> <p>Va comunque precisato che il proposito dello scopo mutualistico nel coinvolgimento dei soci lavoratori ha mantenuto un trend positivo, con un'incidenza in crescita rispetto all'esercizio precedente, l'incidenza percentuale dei conferimenti dei soci lavoratori sul totale del valore dei conferimenti di cui all'articolo 2425 c.c., 1° comma punto B9 <b>nel 2024 è pari al 76%, rispetto al 69% del 2023.</b></p> <p><b>In riferimento al calcolo delle percentuali dei lavoratori svantaggiati relativamente ai servizi espletati nella categoria B, nel 2024 è stato truardato un importante risultato che ha condotto al raggiungimento di una percentuale pari a circa il 71%, con un incremento rispetto all'esercizio precedente del 4%.</b></p>
--------------	--

## 2.2. Il valore della produzione

Per il 2024, il valore della produzione è composto dai proventi derivanti dall'attività istituzionale, in particolare dalle attività di formazione professionale e dei servizi di sicurezza ed amministrativi rivolte alle imprese, ai professionisti, ai bambini e ad altri stakeholder.

Il totale del valore della produzione è pertanto di:

- **€ 1.192.399,00** per l'esercizio **2024**.

<b>ESERCIZIO 2024</b>	
<b>Prospetto di produzione del valore aggiunto</b>	
<b>Valore globale della produzione</b>	
Ricavi vendite e prestazioni	1.168.528
Altri ricavi e proventi	23.871
<b>Totale</b>	<b>1.192.399</b>
<b>Costi strutturali</b>	<b>-342.388</b>

<b>VALORE AGGIUNTO CARATTERISTICO LORDO</b>	<b>850.011</b>
<b>Saldo gestione straordinaria</b>	
<b>VALORE AGGIUNTO GLOBALE LORDO</b>	<b>850.011</b>

Dall'analisi della tabella si evince, come sopra spiegato in modo più descrittivo, la formazione del Valore Aggiunto Globale Lordo, cioè l'insieme delle risorse che la Cooperativa, una volta coperti i propri costi di struttura, è stata in grado di destinare ai vari interlocutori, sia privati, sia pubblici, istituzionali o meno.

### 2.3. La determinazione e la destinazione del valore aggiunto

L'insieme del "valore della produzione", al netto di costi di struttura (Per € 342.388,00 nel 2024) è quindi impiegato nelle aree produttive in cui risulta strutturata la Cooperativa: Governance, Amministrazione, Servizio Relazioni Esterne, Servizio Soci, Affari generali e Qualità, Servizio Formazione.

Le aree Governance e Amministrazione hanno una struttura interna definita, le altre aree operative, oltre al personale assunto, vedono coinvolti soci e fornitori, collaboratori e consulenti esterni dai quali la Cooperativa approvvigiona servizi di natura altamente specialistica.

<b>ESERCIZIO 2024</b>		
<b>Prospetto di riparto del valore aggiunto</b>		
<b>A. Remunerazione del personale</b>		
Collaboratori e docenti	219.339	
Personale dipendente:		
a) remunerazioni dirette	443.465	
b) remunerazioni indirette		
c) oneri e contributi	103.765	
d) somministrati		<b>766.569</b>

<b>B. Altri destinatari</b>		
a) Associati per servizi e progetti		
b) Fiere, convegni e pubblicità	48	<b>48</b>
<b>C. Remunerazione della P.A.</b>		
a) Imposte dirette	24.689	
b) Imposte indirette		
c) - sovvenzioni in c/esercizio		<b>24.689</b>
<b>D. Remunerazione Associazione</b>		
a) Avanzo di gestione	39.720	
b) Ammortamenti e accantonamenti	17.436	<b>57.156</b>
<b>E. Liberalità e Donazioni</b>	1.550	<b>1.550</b>
<b>TOTALE</b>		<b>850.011</b>

# 3. La relazione sociale 2024

## 3.1 ATTIVITÀ CARATTERISTICHE DELLA GESTIONE OPERATIVA



La Cooperativa conferma negli anni la propria vocazione a sostenere e accrescere le proprie iniziative dei due ambiti di competenza peculiari incentrati sulle proprie missioni distinte in categoria A - Formazione – e Categoria B – inclusività sociale.

In entrambi i casi la valorizzazione del capitale umano e lo sviluppo di competenze coerenti con le evoluzioni in atto nella società e nel mondo del lavoro sul proprio territorio rappresentano una delle condizioni primarie per sostenere la competitività del nostro sistema economico, promuovere la cultura del lavoro e l'approccio resiliente che caratterizza il nostro modus operandi, per favorire l'inclusione sociale e l'accrescimento delle competenze nei diversi ambiti produttivi.

### *L'ATTIVITÀ DI FORMAZIONE*

**Le attività di Formazione** sono legate alle radici e alle vocazioni produttive del territorio, all'accompagnamento delle esigenze formative nelle fasi di sviluppo e metamorfosi auspicate ad un'area che necessita di sostenere un processo di reindustrializzazione profonda e nuova crescita nel mondo dei servizi specialistici.

#### *LA MISSION*

**La nostra mission** si concretizza nell'erogazione di servizi caratterizzati da un elevato livello di qualità e attenzione all'innovazione, finalizzati a dare risposte concrete ai bisogni di professionalizzazione e occupazione di persone e imprese in rapida evoluzione.

#### *ACCREDITAMENTI*

**La Cooperativa mantiene l'accreditamento regionale per la formazione, e le certificazioni del sistema qualità secondo le Norme ISO 9001, ISO 45001, UNI/PdR 125.**

L'Accreditamento, a differenza della Certificazione del Sistema Qualità, è obbligatorio per tutti i soggetti che intendono erogare corsi di formazione e rappresenta un'ulteriore garanzia per i corsisti e per gli utenti.

#### *QUALITÀ DELLA DIDATTICA E STRUTTURE FORMATIVE*

La Cooperativa svolge annualmente specifiche azioni finalizzate a garantire le condizioni tecnico-organizzative, la qualità della didattica, l'idoneità dei materiali e dei supporti formativi, la qualità delle aule e dei supporti didattici, l'aggiornamento, specie sul campo, dei formatori a presidio della qualità della didattica e della soddisfazione degli utenti.

#### *PARI OPPORTUNITÀ E FORMAZIONE INCLUSIVA*

**Il diritto alle pari opportunità e alla formazione si pongono in stretta relazione con le componenti costitutive e strategiche della mission della Cooperativa.**

Particolare importanza rivestono, in questo senso, le appartenenze di genere, le iniziative rivolte alle persone con disabilità, perseguendo i seguenti scopi:

- Contribuire all'assolvimento dell'obbligo di istruzione e formazione professionale da parte dei minori e degli adulti in età lavorativa, prevenire e fronteggiare la dispersione scolastica e favorire il successo formativo;
- Promuovere il diritto alla formazione continua e permanente;
- Promuovere il diritto effettivo a un'occupazione, mediante la costruzione di competenze, specie in favore delle fasce deboli del mercato del lavoro;

- Contrastare la segregazione in base al genere all'interno del mercato del lavoro e nella formazione.

#### *SVILUPPO DEL SISTEMA SOCIOECONOMICO TERRITORIALE*

**L'offerta formativa** persegue lo scopo generale di promuovere lo sviluppo del sistema socioeconomico territoriale in termini di competitività e inclusione, mediante la creazione di competenze, l'incremento del potenziale di occupabilità e il supporto all'inserimento lavorativo in alcuni degli ambiti produttivi di maggior richiamo sul territorio.

#### *QUALITÀ DEL SERVIZIO E SODDISFAZIONE DEGLI UTENTI*

**La qualità del servizio offerto e il livello di gradimento degli utenti** (discenti, famiglie, imprese, Enti Governativi) rappresentano elementi di primaria importanza ai fini della competitività e dello sviluppo della Cooperativa, fattori distintivi di eccellenza per ampliare l'incisività all'interno di un mercato sempre più attento e selettivo, fortemente monitorato dagli organi di controllo istituzionali.

#### *CORE BUSINESS E CRESCITA NEI SERVIZI SOCIALI*

**L'attività della Cooperativa è stata caratterizzata da un consolidamento e da un incremento delle attività sociali nel settore dei Servizi amministrativi e servizi in ambito HSE**, già caratteristici degli esercizi precedenti, e nei quali intende mantenere ancorato il proprio core business. Alla base di tale crescita va considerato il contributo basilare dato dalle attività sociali caratteristiche delle attività di cooperativa che hanno trovato un nuovo slancio in numerose iniziative ed eventi, indirizzati e caratterizzati dai peculiari risvolti sociali.

#### *MODELLI DI GESTIONE, LINEE GUIDA E FOCUS SOCIALE*

**Nel corso del 2024 la Cooperativa ha dato prova di continuare a beneficiare di modelli di gestione efficaci che hanno dimostrato di saper contribuire vigorosamente allo slancio e al supporto delle attività in fase espansiva.**

Le linee guida di gestione restano focalizzate sulle attività e iniziative di sfondo sociale che continuano a rappresentare il focus della cooperativa e sono sostenute dalle strategie di sviluppo dei ricavi sempre incentrati sulle attività nella quali la cooperativa ha sviluppato un importante know-how.

#### ATTIVITÀ PRIORITARIE E STRATEGIE DIRETTIVE

Le azioni dell'organo di amministrazione sono state incentrate su alcune attività individuate come dirimenti e di particolare rilievo:

- **lo Sviluppo di attività di rilievo sociale** che hanno consentito l'assunzione di dipendenti con riconosciute disabilità che sono stati impiegati proficuamente nella conduzione e nello sviluppo delle attività di cooperativa, a supporto dei servizi amministrativi ed HSE, nell'ambito operativo peculiare della categoria B;
- **Il perfezionamento dei servizi amministrativi** erogati in favore di primari clienti locali che continuano a riconoscere il know-how e le competenze maturate dalla cooperativa;
- **Lo sviluppo dei servizi tecnici HSE** rivolto ai cantieri che hanno sostenuto i ricavi della cooperativa, dimostrando la crescita della capacità di erogazione di tali servizi e il riscontro di rinnovata fiducia da parte dei clienti storici e dei nuovi clienti.

Nel 2025 la nostra cooperativa sociale di tipo A sta vivendo una fase di profonda trasformazione e rilancio strategico. In un contesto socio-economico in continua evoluzione, il Consiglio di Amministrazione ha tracciato con determinazione una nuova direzione di sviluppo, che vede nel **settore socio-assistenziale e sanitario** un'area prioritaria su cui investire con forza e visione.

La cooperativa sociale intende investire in un ambito ad alto impatto sociale, dove la qualità dei servizi si traduce direttamente in benessere per le persone più fragili e per le comunità locali. Un settore in crescita, con fabbisogni concreti e costanti, dove la cooperazione sociale può giocare un ruolo fondamentale grazie ai propri valori e alla propria capacità di coniugare efficienza, prossimità e umanità.

La nuova strategia punta a garantire la continuità occupazionale dei dipendenti attuali, riconoscendo e valorizzando il loro contributo quotidiano.

Parallelamente, l'ampliamento delle attività rappresenta un'opportunità reale di crescita anche per nuovi ingressi, in linea con la nostra missione: creare inclusione e occupazione di qualità.

Il CDA sta lavorando con impegno per attivare nuovi contratti di gestione di servizi sanitari convenzionati – come RSA, centri dialisi, ADI, assistenza domiciliare e servizi integrati alla persona – attraverso collaborazioni strategiche

con strutture sanitarie pubbliche e private. Queste iniziative rafforzeranno la nostra presenza territoriale, arricchiranno il portafoglio servizi e ci posizioneranno come un soggetto competente e affidabile nel panorama sanitario integrato.

#### *PROMOZIONE UMANA, MODELLO OPERATIVO E CONSOLIDAMENTO DELLA CAPACITA' OPERATIVA*

La nostra Cooperativa sociale soddisfa i requisiti previsti nell'art. 1 della legge n. 381/1991 con lo scopo di perseguire l'interesse generale della comunità alla promozione umana e all'integrazione sociale dei cittadini.

A tal fine va riconosciuto che **la Cooperativa ha saputo sviluppare un vero e proprio know-how proprietario, dedicato allo specifico ambito di applicazione, costituito da un modello di processamento ad hoc di tutte le attività coinvolte nella gestione dei servizi tecnici e amministrativi erogati.**

Queste specifiche competenze sono state gradualmente accresciute per consolidare ed estendere le capacità operative di offrire servizi qualificati verso l'esterno con il proposito di estendere la base sociale della cooperativa ed il numero di lavoratori coinvolti nell'ambito di ciascuna delle due categorie entro le quali è incentrata la mission sociale:

- **la Categoria A** - quale cooperativa sociale che eroga servizi di formazione professionale e di inserimento lavorativo, con particolare riguardo al D.Lgs 81/08, distinguendo i lavoratori addetti per il tramite di un idoneo CCNL – formazione professionale;
- **la Categoria B** - quale cooperativa sociale vocata all'inclusione di lavoratori svantaggiati: distinguendo i lavoratori addetti per il tramite di un idoneo CCNL – Commercio e Servizi.

La Cooperativa conferma negli anni la propria grande attenzione al rispetto dei requisiti oggettivi per mantenere ampiamente l'appartenenza alla categoria A e alla categoria B , quale cooperativa sociale, e in tal senso **ha provveduto ad assumere ulteriori risorse contraddistinte dai requisiti per avvalersi della legge 104**, che sono state dedicate con profitto e specificatamente alle attività di supporto nei servizi di sicurezza e amministrativi che continuano a rappresentare il core business della cooperativa.

Per sostenere le iniziative promosse in tale ambito **la cooperativa ha assunto risorse dedicate alle attività di formazione scolastica, erogata a titolo gratuito**, per bambini e alunni appartenenti a famiglie disagiate e prive di possibilità economiche, offrendo a costoro l'opportunità di beneficiare di un servizio di assistenza didattica specifico, svolto avvalendosi dei propri lavoratori per la gran parte soci della cooperativa.

## **3.2 Politiche di gestione del personale; politiche mutualistiche in favore dei lavoratori e Soci della Cooperativa**

### *IL CAPITALE UMANO COME RISORSA INTANGIBILE*

Al fine di erogare un servizio ottimale, **il capitale umano costituisce una risorsa intangibile cruciale per la Cooperativa**. Un'efficace gestione del personale conduce a incrementi delle loro conoscenze, del loro benessere e di conseguenza dell'output prodotto durante lo svolgimento delle loro funzioni.

### *PARITÀ DI TRATTAMENTO E VALUTAZIONE DEL PERSONALE*

**La Cooperativa da sempre garantisce parità di trattamento nei confronti del proprio personale in rapporto a tutte le dimensioni potenzialmente soggette a discriminazione o a stereotipi culturali**. L'accesso a ruoli e incarichi avviene sulla base delle competenze e delle capacità delle persone e compatibilmente con l'efficienza generale del lavoro. La valutazione delle persone è effettuata in maniera allargata, coinvolgendo i responsabili, e, per quanto possibile, i soggetti che sono entrati in relazione con la persona valutata.

### *COERENZA CON LA MISSION E COINVOLGIMENTO DEI LAVORATORI*

**Le iniziative e le azioni perpetrate dall'organo amministrativo si sono rivelate sempre coerenti ed efficaci con la mission della cooperativa**, che è orientata da chiari obiettivi strategici fondati sui temi della mutualità prevalente, dei risvolti e delle ricadute sociali delle proprie attività. In definitiva la cooperativa rinnova e promuove il proprio radicato intento ben motivato di coinvolgere una base di lavoratori e soci sempre più ampia ai quali offrire opportunità di lavoro qualificato e retribuito nel pieno rispetto dei contratti collettivi nazionali.

**Le politiche di gestione delle risorse umane attuate dall'organo amministrativo si sono dimostrate utili ed efficaci per migliorare il governo del personale, per rinforzare la cultura identitaria di cooperativa ed aumentare la produttività complessiva necessaria al raggiungimento degli scopi sociali.**

In particolare le risorse umane in organico sono state distribuite sui due rami operativi della cooperativa; quello della categoria A in ambito formazione e quello della categoria B, quale cooperativa sociale per il coinvolgimento di risorse svantaggiate in attività specialistiche di tipo amministrativo.

### **3.2.1 Scenario riguardante i criteri di mutualità prevalente e di inclusione sociale dei lavoratori svantaggiati esercizio 2024**

*ALLA DATA DI CHIUSURA ESERCIZIO AL 31/12/2024*

*POSSIAMO RAPPRESENTARE IL SEGUENTE SCENARIO RIGUARDANTE I CRITERI DI MUTUALITA' PREVALENTE E DI INCLUSIONE SOCIALE DEI LAVORATORI SVANTAGGIATI.*

La cooperativa annovera in organico un totale di numero 21 lavoratori, soci e non, coinvolti in parte per la categoria A e parte per la categoria B, di cui 15 risorse umane regolarmente assunte nel rispetto dei contratti collettivi nazionali (CCNL Formazione Professionale, CCNL Commercio e Servizi) e ulteriori 6 lavoratori mediante contratti di collaborazione, di cui 3 lavoratori con contratto di CO.CO.CO., 2 lavoratori con partita IVA e 1 lavoratori con contratto di collaborazione occasionale.

I lavoratori prevalentemente coinvolti nelle attività riconducibili alla Categoria A sono in numero di 11.

I lavoratori prevalentemente coinvolti nelle attività riconducibili alla Categoria B sono in numero di 12.

Il numero complessivo dei soci della cooperativa durante il 2024 è pari a 14 unità.

I lavoratori soci a vario titolo, assunti in organico o in collaborazione, sono in numero di 14, di cui 11 in organico mediante contratto subordinato, 1 con contratto di collaborazione occasionale ed altri 2 con partita iva.

Va precisato che alla data del 31 dicembre 2024 il numero dei soci scende a 11, per il recesso di 3 di loro.

ANNO DI ADESIONE- RECESSO SOCIO	PERSONALE	TIPOLOGIA DEL CONTRATTO	CATEGORIA	SOCIO
	GIANLUCA TUMMINELLI	CO.CO.CO	A	
	FABIO ROMANO	CO.CO.CO	A	
2018	MAIORCA	CO.CO.CO	A	SOCIO
2018	PIVA	COLLABORAZIONE OCC.	A	SOCIO
2022-2024	CASCINO	CCNL FORMAZIONE	A	SOCIO
2022	GIGLIO	CCNL FORMAZIONE	A	SOCIO
	GIANNONE	CCNL FORMAZIONE	A	
2023	RIGGIO	CCNL FORMAZIONE	A	SOCIO
	CARIOTA	CCNL FORMAZIONE	A	
2018	MAIORCA	CCNL FORMAZIONE	A	SOCIO
2018	COSENTINO	CCNL SERVIZI	A-B	SOCIO
2022	CACI	CCNL SERVIZI	A-B	SOCIO
2022-2024	RUSSELLO	CCNL SERVIZI	B	SOCIO
2023	DI STEFANO	CCNL SERVIZI	B	SOCIO
2022-2024	ROVECCHIO	CCNL SERVIZI	B	SOCIO
2022	D'ASSENZA	CCNL SERVIZI	B	SOCIO
	INCORVAIA	CCNL SERVIZI	B	
2022	IUDICE	CCNL SERVIZI	B	SOCIO
	SCHEMBRI	CCNL SERVIZI	B	
	TERRANA ROSSANA	CO.CO.CO	B	
2022	MIRKO FAUSCIANA	P.IVA	B	SOCIO
2022	CRISTINA OLIVERI	P.IVA	B	SOCIO

**TABELLA RIEPILOGATIVA LAVORATORI SOCI E NON**

Nella tabella di seguito riportiamo il calcolo contabile del valore dei conferimenti dei soci lavoratori sul totale del valore dei conferimenti di cui all'articolo 2425 c.c., 1° comma punto B9.

**La percentuale di incidenza dei conferimenti dei soci lavoratori nel 2024 sul totale dei conferimenti è pari all' 88%.**

**Emerge che nell'esercizio 2024 l'incidenza del costo dei conferimenti dei soci lavoratori, sul totale dei costi per il personale, è aumentato rispetto al costo dei soci lavoratori sostenuto nell'anno precedente.**

**I risultati raggiunti nel 2024 sono significativi dell'azione condotta dal CdA al fine del raggiungimento dello scopo mutualistico, sociale e di inclusione dei lavoratori svantaggiati perseguito negli ultimi anni.**

<b>CALCOLO DELLA MUTUALITA' PREVALENTE - Il valore dei conferimenti dei soci lavoratori è superiore al 50% del totale del valore dei conferimenti di cui all'articolo 2425 c.c., 1° comma punto B7 e B9</b>				
	<b>2024</b>		<b>2023</b>	
	CONFERIMENTI	% D'INCIDENZA	CONFERIMENTI	% D'INCIDENZA
SOCIO LAVORATORE- CONTR. SUBORDINATO	479.425,03 €	88%	512.580,03 €	69%
SOCI LAVORATORI- ALTRE FORME CONTRATTUALI	77.595,68 €		773.549,08 €	
<b>TOT COSTO SOCI LAVORATORI CAT. A+B</b>	<b>557.020,71 €</b>		<b>1.286.129,11 €</b>	
TOTALE LAVORATORI DIPENDENTI NON SOCI (CTR SUBORDINATO)	64.243,71 €		77.525,31 €	
<b>TOTALE COSTO DEL LAVORO B9</b>	<b>547.230,36 €</b>	<b>88%</b>	<b>739.795,00 €</b>	<b>69%</b>

**TABELLA DI CALCOLO DELLA PERCENTUALE DI INCIDENZA DEI SOCI LAVORATORI - MUTUALITA' PREVALENTE**

In riferimento al calcolo delle percentuali dei lavoratori svantaggiati relativamente ai servizi espletati nella categoria B, nel 2024 è stato traguardato un importante risultato che ha condotto al raggiungimento di una percentuale pari a circa il 71%.

Ai fini del calcolo dei lavoratori svantaggiati, si fa riferimento alle specifiche normative vigenti, Interpelli, Circolari e Pareri esplicativi pubblicati negli anni precedenti, utili a determinare le corrette percentuali che potranno soddisfare il rispetto del requisito in appartenenza alla Categoria B.

*(Art. 4, c. 2 L. 8.11.1991, n. 381 - Circ. Inps 29.12.1992, n. 296 - Circ. Inps 11.05.1993, n. 109 - Circ. Inps 17.06.1994, n. 188 - C.M. Lav. 8.11.1996, n. 153 - Circ. Inps 15.04.1999, n. 89 - Interpello Min. Lavoro 3.03.2008, n. 4 - Nota Inps 24.04.2008, n. 967 - Interpello Min. Lavoro 15.05.2009, n. 42 - Interpello Min. Lavoro 20.07.2015, n. 17 - Parere Min. Sv. Econ. Comm. Centrale per le Cooperative 13.01.2017)*

<b>CATEGORIA B - CALCOLO DELLA PERCENTUALE DI INCIDENZA DEI LAVORATORI SVANTAGGIATI</b>			
LAVORATORI SOCI E NON SOCI	LAVORATORI NON SVANTAGGIATI	LAVORATORI SVANTAGGIATI	INCIDENZA > 30%
12	7	5	71%

**TABELLA DI CALCOLO LAVORATORI SVANTAGGIATI**

Il numero complessivo dei lavoratori svantaggiati è pari a 5 unità, il calcolo della percentuale di incidenza dei lavoratori svantaggiati, in riferimento ai conferimenti relativi ai servizi espletati nella categoria B è pari al 71%.

### **3.3 Alcuni obiettivi raggiunti in termini di finalità mutualistiche e coinvolgimento dei lavoratori**

#### *INTEGRAZIONE E COINVOLGIMENTO DI LAVORATRICI E LAVORATORI SVANTAGGIATI*

Ai fini del perseguimento del regime mutualistico nonché ad ampia soddisfazione dei requisiti per la cooperativa sociale di tipo B, vocata all'inclusione di lavoratori svantaggiati, va precisato che il numero di soci lavoratori adesso è pari a 11 unità di cui due soci lavoratori svantaggiati.

Con particolare riferimento ai lavoratori addetti alla categoria B risulta un totale di 12 unità ben 5 delle quali titolate quali lavoratori svantaggiati, dunque la verifica del conteggio del requisito minimo nel rapporto tra lavoratori svantaggiati e lavoratori non svantaggiati in organico per la categoria B è pari al 71%, così da centrare ampiamente l'obiettivo del coinvolgimento di lavoratori svantaggiati che risultano essere coinvolti in organico in una misura di gran lunga superiore al limite minimo fissato dalla norma al 30 %.

#### *INTEGRAZIONE INCLUSIVA VERSO NUOVI SOCI ED AMPLIAMENTO DELLA BASE DI LAVORATRICI E LAVORATORI IN ORGANICO*

Rispetto alla chiusura dell'esercizio precedente, **risulta confermato in via continuativa il trend di crescita dei soci lavoratori assunti in organico dalla cooperativa.**

Dalle poche cifre sopra annoverate si può evincere con grande chiarezza la permanente attuazione della volontà sociale della Cooperativa di continuare ad includere risorse umane, specie con inserimento di figure svantaggiate elevandone il grado di specializzazione, sempre con il fine di perseguire gli obiettivi statuari e con il rinnovato proposito di sostenere con azioni concrete e ben centrate sull'oggetto sociale lo scopo intrinsecamente mutualistico della Cooperativa.

### **3.4 Politiche di crescita e gratificazione in favore dei lavoratori e dei Soci della Cooperativa**

#### *FORMAZIONE E CRESCITA CONTINUA*

**La cooperativa, con particolare riferimento alle attività caratteristiche della cooperativa sociale di tipo di tipo B, ha dimostrato di saper fornire ai propri**

**lavoratori, soci e non soci, una formazione continua al fine di migliorare le loro competenze e favorire la loro inclusione sociale e lavorativa.**

Difatti l'organo amministrativo ha saputo individuare alcune nicchie di mercato entro le quali si manifestava l'esigenza di servizi specialistici e amministrativi, correlati ad un andamento di crescita del mercato nel settore della riqualificazione energetica e sismica degli immobili. La cooperativa ha ben saputo cogliere questa opportunità di mercato che ha offerto ampie chance di inclusività di profili con formazione scolastica bassa, media o medio alta.

Tali risorse hanno ricevuto la possibilità di seguire un percorso di formazione e crescita interno, focalizzato nell'offerta dei servizi amministrativi rivolti alle imprese di costruzione e di progettazione, con particolare ambito operativo nella gestione amministrativa delle anagrafiche e delle relazioni di interfaccia fra i diversi player attivi nel settore. Tali attività hanno riscontrato risultati degni di particolare nota nell'ambito della gestione amministrativa contrattuale e nell'ambito della compilazione e popolazione delle anagrafiche e dei dati economici utili alla redazione di accordi commerciali ripetuti su format standard pre-elaborati indicati dal Cliente.

*SICUREZZA E BENESSERE*

**La Cooperativa si impegna a offrire un ambiente di lavoro in grado di proteggere e salvaguardare la salute e la sicurezza del proprio personale, dei collaboratori e dei terzi.**

Tutte le persone devono rispettare le norme e le procedure interne, in materia di prevenzione dei rischi e di tutela della salute e della sicurezza, e segnalare tempestivamente le eventuali carenze o il mancato rispetto delle norme applicabili. Ciascun collaboratore non deve esporre altri (interni ed esterni) a rischi inutili che possano provocare danni alla loro salute o alla loro incolumità fisica.

La Cooperativa adotta le misure necessarie per la protezione della sicurezza e salute del personale, comprese le attività di prevenzione dei rischi professionali, d'informazione e formazione, nonché l'approntamento di un'organizzazione e dei mezzi necessari.

La Cooperativa, oltre a rispettare i requisiti di legge in merito, pone particolare attenzione sulla sicurezza e la salute sul lavoro affinché ogni dipendente sia informato delle politiche in materia e adeguatamente formato, con particolare rilievo alle attività di formazione di risorse umane interne in ambito HSE di modo che le buone prassi e di comportamenti attenti alle corrette norme di sicurezza siano promulgati e diffusi in tutti gli ambienti di lavoro del territorio in special modo verso i luoghi di lavoro ad alto rischio quali i cantieri edili ed impiantistici per la riqualificazione energetica e sismica degli edifici, settore nel quale la cooperativa riveste un ruolo primario sul territorio, con particolare riferimento ai servizi erogati con i propri requisiti di soggetto accreditato dalla Regione di cooperativa di categoria A in ambito formazione.

#### *TUTELA DELLE ESIGENZE DI SOCI E LAVORATORI*

Alla data di chiusura del bilancio di esercizio è stata adottata una nuova revisione del regolamento interno della cooperativa, maggiormente inclusivo anche nella redistribuzione delle risorse verso i soci e i lavoratori, che prevede fra l'altro a tutela dei propri lavoratori un ampio accesso alla Cassa Sanitaria privata, interamente a carico della Cooperativa, quale servizio integrativo e fondamentale per la valorizzazione, la tutela e l'inclusione di propri lavoratori.

**Tutte le lavoratrici e i lavoratori, sia soci che non soci, hanno beneficiato e continueranno a beneficiare della Cassa Sanitaria che è stata attivata sin dal 29 aprile 2022.**

Lo stesso regolamento reca fra l'altro delle trattazioni più chiare ed esaustive per ripartire i compiti e i ruoli dei lavoratori e dei soci oltre alle relative remunerazioni e ai criteri per gli eventuali ristorni.

#### *STRUMENTI DI GRATIFICAZIONE ECONOMICA DEL PERSONALE*

**Nel gennaio 2024, la cooperativa ha riconosciuto un premio produzione di 3.000 euro netti** ad alcuni dipendenti che, nel corso del 2023, si sono particolarmente distinti per l'impegno, la dedizione e i risultati ottenuti. Il loro

contributo è stato significativo nel perseguire e raggiungere gli obiettivi sociali dell'organizzazione, dimostrando un forte senso di responsabilità e partecipazione alla missione comune.

---

### *RISULTATI DI GESTIONE*

---

**Nel corso del 2024 la cooperativa ha saputo concretizzare importanti ricavi imputabili all'attività di servizi tecnici HSE per oltre il 95% del volume d'affari** erogando con affidabilità riconosciuta e competente efficacia i servizi assegnati dalla Committenti (Condomini, onlus, etc.), mediante mandato senza rappresentanza per le attività di RL, RUP, CSP, CSE, tutte in ambito controllo della sicurezza dei Cantieri. A tale attività è stata affiancata anche quella dello svolgimento della verifica della congruità dei SAL e di tutti gli atti preliminari della fase avvio lavori delle medesime Committenti.

A maggior riprova della esemplare gestione delle attività in ambito HSE ed a conferma della specifica competenza di alto livello che è stata raggiunta dalla Cooperativa in tali ambiti di specializzazione è possibile riscontrare che in sede dei numerosi controlli esperiti dall'ASP presso i cantieri curati dalla stessa è stato sistematicamente riconosciuto l'ottimo lavoro svolto e in nessun caso sono stati rilevati significative carenze in ambito HSE sui cantieri oggetto di ispezione.

Ha condotto in minor misura alcune attività di servizi amministrativi mediante accordo QUADRO stipulato con Albert Engineering per la gestione di numerosi adempimenti contrattuali con i diversi committenti assumendo ruolo di interfaccia unico con gli stessi per il disbrigo di tutte le pratiche amministrative, compresa la supervisione HSE dei cantieri a supporto del CSE.

Infine **la stessa ha saputo perfezionare la propria attività in ambito amministrativo** occupandosi con competenza specifica delle attività amministrative in ambito contrattualistico in favore dei medesimi subappaltatori, attività particolarmente complessa e gravoso dal momento che tutto l'iter amministrativo ha subito notevoli e ripetute variazioni in occasione delle ripetute varianti economiche occorse nei diversi cantieri.

In favore delle primarie committenti è stato concordato il riconoscimento dei costi di attualizzazione riconducibili a tutte le attività esperite sotto mandato senza rappresentanza in misura corrispondente ai relativi costi bancari sostenuti per lo scambio dei crediti fiscali generati da tale tipologia di attività in ragione delle agevolazioni fiscali che le sostengono.

Inoltre, alla data di presentazione del bilancio 2024, non si registrano debiti tributari, dal momento che nel corso dell'esercizio 2025 sono state saldate tutte le posizioni fiscali debitorie.

Anche in questo esercizio 2024 la Cooperativa ha dimostrato di poter fare a meno di finanziamenti bancari portando avanti le attività sociali e mutualistiche con risorse proprie.

Considerato il giro d'affari e il volume di attività riconducibili al titolo di cooperativa sociale di tipo B si dà evidenza come la gran parte, **ben oltre la relativa soglia del 90% dei ricavi, siano provenienti da attività che coinvolgono a vario titolo soggetti svantaggiati**, i quali rappresentano una forza lavoro rilevante a tal punto da risultare in incidenza percentuale rispetto ai lavoratori non svantaggiati ben al di sopra del limite del 30 % indicato dalla norma al fine del mantenimento dei requisiti di cooperativa sociale.

## 3.5 Attività di cooperativa con risvolti sociali verso il territorio

### *ATTIVITÀ EDUCAZIONE E FORMAZIONE RIVOLTA ALLE FAMIGLIE DISAGIATE*

Nel corso dell'esercizio 2024 **la cooperativa ha promosso tramite specifiche donazioni alcune attività benefiche delle quali condivideva profondamente i contenuti e i buoni propositi**, in merito alle quali vedasi la specifica sezione di approfondimento; analoghe donazioni sono state erogate con le medesime finalità anche nel corso dell'anno 2025;

Tali attività sono state sviluppate nell'ambito di programmi educativi e di formazione per bambini, adolescenti e adulti, inclusi corsi di alfabetizzazione, formazione professionale e attività di doposcuola.

In particolare nel corso dell'anno 2024 **sono continuate le attività, già avviate con particolare successo negli anni precedenti, di formazione scolastica gratuita rivolte ai bambini da 5 a 10 anni**, mediante la collaborazione della signora Maiorca Noemi e la signora Piva Rosalba attraverso un contratto di prestazione occasionale, dedicate specificatamente ai servizi di formazione didattica scolastica, aperta "gratuitamente" ai bambini con famiglie disagiate.

Con la volontà comune del socio lavoratore Noemi Maiorca e del CdA, con l'obiettivo di perseguire e consolidare il progetto di formazione scolastica gratuito (avviato nel 2022), nel novembre 2024 è stata assunta in organico Noemi Maiorca che darà un maggiore contributo nell'ambito della formazione didattica e/o scolastica dei bambini che appartengono a famiglie con disagi economici o difficoltà sociali, mirata principalmente al recupero dei percorsi didattici, all'intrattenimento con laboratori creativi ed all'integrazione inclusiva dei bambini per favorire l'aggregazione sociale e la propensione alla socializzazione dei minori attraverso l'interazione diretta come alternativa all'abuso dei social network su dispositivi digitali in età scolare e pre-scolare.

**Riteniamo che lo sviluppo di tali iniziative rappresenti una concreta dimostrazione di come la nostra cooperativa, nell'ambito delle attività riconducibili alle Categorie A e B, abbia fornito un esempio significativo del ruolo che una cooperativa sociale può svolgere non solo nel promuovere il benessere delle persone svantaggiate, ma anche nel contribuire allo sviluppo culturale ed economico e al rafforzamento della coesione sociale.** Anche attraverso queste attività, la nostra cooperativa sociale di tipo B ha promosso l'integrazione lavorativa e sociale, contribuendo concretamente alla riduzione della disoccupazione tra i soggetti svantaggiati e al contrasto dell'esclusione sociale.

**La Cooperativa si distingue su scala nazionale per il raggiungimento a pieno titolo dei requisiti per l'ottenimento della certificazione della parità di genere e inclusività rispetto all'assunzione in organico di lavoratrici donne.** Dai numeri dei lavoratori coinvolti, soci e non soci, si evince la presenza di ben 12 unità donne, su un totale di forza lavoro pari a 19 unità. Va inoltre segnalato come gli organi apicali siano in gran parte costituiti da donne, risultandone un CDA al 100% di genere femminile.



Anche quest'anno la Cooperativa Sociale TFORMA ha organizzato e gestito servizi socio- assistenziali ed educativi a favore dei singoli e della collettività, così come previsto dal Regolamento approvato dall'assemblea dei soci.

Obiettivo primario della nostra Cooperativa è sempre stato quello di perseguire l'interesse generale della comunità alla promozione umana e all'integrazione sociale dei cittadini.

#### *SERVIZIO DOPOSCUOLA SPECIALIZZATO*

Tra le attività svolte, a titolo gratuito, vi sono quelle di recupero e potenziamento scolastico per i minori di età scolare e la realizzazione di attività ricreative-laboratoriali e ludiche per i minori di età prescolare.



È stata nostra cura organizzare corsi, lezioni, al fine di elevarne il grado di prestazioni, di persone svantaggiate, disoccupati e/o invalidi in età lavorativa fondamentali per il loro inserimento nel mondo del lavoro.



**Alcuni di questi soggetti svantaggiati, a seguito dei corsi svolti, la Cooperativa Tforma li ha inseriti alle proprie dipendenze.**

Come negli anni passati, abbiamo rivolto in primis, le nostre attenzioni a favore dei bambini che presentano difficoltà in ambito scolastico e familiare, i BES.

In accordo con maestre e Dirigenti scolastici di vari Istituti presenti del territorio gelese, ci sono stati segnalati dei bambini con un basso rendimento scolastico, dovuto proprio dal disagio familiare (BES).



È stata nostra cura organizzare corsi gratuiti con lo scopo di prevenire la dispersione scolastica, la prevenzione del bullismo e al contrasto della povertà educativa. Abbiamo cercato di rendere il più accogliente e sicuro l'ambiente in cui i bambini avrebbero trascorso parte della loro giornata pomeridiana, infatti abbiamo destinato un'intera area ai bambini, con banchi, sedie, materiale scolastico e colorato pareti. Il progetto di **DOPOSCUOLA SPECIALIZZATO** garantisce un servizio gratuito

di doposcuola, dal lunedì al giovedì, per i bambini dai 6 ai 10 anni, e un servizio di attività laboratorio per i più piccoli di età compresa dai 3 ai 5 anni.

La finalità dell'attività gratuite di doposcuola per gli studenti BES che frequentano la scuola primaria è quella di garantire un supporto specifico, allo scopo di sviluppare al meglio le potenzialità dei bambini anche nello studio.

I bambini che abbiamo seguito durante questo progetto presentavano forti difficoltà nella lettura, nei calcoli, nella grafia o nell'ortografia. Lo scopo del doposcuola specializzato è stato quello di trasmettere a bambini un metodo di studio che tenesse conto delle loro specifiche esigenze anche attraverso l'uso di vari strumenti compensativi, anche di tipo tecnologico. Lo scopo di questo progetto non mira a far sì che i bambini partecipanti finissero tutti i compiti assegnati ma che, attraverso un percorso personalizzato, i bambini imparano a studiare, allenano la propria autostima e apprendono un metodo di studio costruito su solide basi che li accompagnerà per tutta la vita.

Il nostro personale docente che ha accompagnato i bambini in questo progetto periodicamente si è confrontato con i maestri e Dirigenti della scuola di appartenenza, nonché con la famiglia, in modo che ognuna delle figure di riferimento faccia la loro parte per offrire ai giovani studenti tutto il supporto necessario.

#### *ATTIVITA' DI LABORATORIO*

Il lavoro in laboratorio e le attività a esso connesse sono particolarmente importanti perché consentono di attivare processi didattici in cui i bambini diventano protagonisti superando l'atteggiamento di passività e di estraneità. Il bambino, dunque, ha un ruolo attivo e può



apprendere sperimentando nella serenità di un ambiente non giudicante, in un ambiente dove è possibile sbagliare.

### LABORATORIO DI GIARDINAGGIO

Tra le varie attività svolte, di notevole successo e curiosità, sono state quelle del travaso di piantine, in cui i bambini stessi hanno piantato e annaffiato piantine o semi.

Attraverso questa attività, i "nostri piccoli" hanno imparato a prendersi cura della pianta annaffiandola quotidianamente e la gioia più grande è stata veder nascere un fiore, trasformati in frutto.



## LABORATORIO DI CUCINA

Il bambino nella prima infanzia, a differenza del bambino più grande e dell'adulto, ha un approccio multimodale alla realtà, che avvicina con un coinvolgimento di tutti i suoi organi

Il progetto **"Dolci Creazioni"** è un'attività molto stimolante dal punto di vista cognitivo, perché ricca di spunti di osservazione ed esperienze che sono alla base della comprensione dei concetti base della fisica, della chimica, della matematica, basti solo un esempio: a volte per i bambini è difficile acquisire il concetto di frazione, e spesso gli insegnanti lo spiegano ricorrendo al disegno di una torta che viene suddivisa in parti.



Il cibo e la cucina possono diventare occasioni speciali per mettere in gioco azioni educative in grado di stimolare lo sviluppo psico-fisico del bambino, la sua autonomia, la sua crescita e il suo bagaglio culturale.



Saper usare le mani vuol dire saper creare fisicamente qualcosa, vuol dire "saper fare", l'abilità nelle dita si costruisce lentamente, ma deve essere stimolata e incentivata.



*DISOSTRUZIONE PEDIATRICA E BUONE PRATICHE DI PROTEZIONE CIVILE*

In seguito alla convenzione stipulata tra la Soc. Coop. TFORMA & l'ODV "Corpo Volontari per il Soccorso" in data 02 e 03/12/2024 presso l'Istituto Suor Teresa Valsè sono state impartite, dall'Istruttore Massimo Grasso, dal Corpo dei Volontari e con la collaborazione di tutto il corpo docenti dell'Istituto stesso, delle lezioni di "Sicurezza Alimentare" dove è stato spiegato ai bambini stessi cosa fare in caso di soffocamento e come evitarlo.



Infine, i Volontari dell'ODV hanno ultimato la lezione con una prova di evacuazione e una dimostrazione pratica con il Mezzo di Soccorso in loro dotazione.





***L'ODV "Corpo Volontari Per il Soccorso" spiega agli alunni cosa fare in caso di evacuazione della struttura e di cosa è dotato il Mezzo di Soccorso di Protezione Civile in loro dotazione.***



#### **NATALE A VILLA ISABELLA**

Il progetto nasce dal desiderio di offrire nuove esperienze educative per valorizzare sentimenti di amicizia, solidarietà in un contesto educativo stimolante e in un momento magico come il Natale. Non un'arte fine a sé stessa, ma uno strumento per non sentirsi mai in solitudine. Con l'obiettivo di incrementare il benessere psicofisico dei pazienti ospiti della struttura.

L'attività laboratoriale coinvolge persone con disturbi mentali, con difficoltà cognitive, con significativa sofferenza e compromissione del funzionamento in ambito sociale, lavorativo e in altre aree di vita dell'individuo, disabilità intellettiva, ADHD, persone con deficit del funzionamento adattivo.



“Qui in foto le ghirlande create a mano dai pazienti”



Il progetto finisce con la partecipazione a un mini karaoke da parte delle nostre collaboratrici e dei pazienti stessi per lasciare il sorriso al termine di questo meraviglioso progetto.



### *IL VILLAGGIO DI BABBO NATALE*

La TFORMA COOPERATIVA SOCIALE ha organizzato un evento itinerante dedicato al periodo natalizio:



### **“Il Villaggio di Babbo Natale”.**

Il Villaggio di Babbo Natale, a ingresso gratuito, ha come obiettivo principale quello di garantire l’inclusione e l’accoglienza che, come già sperimentata in questi anni, attraverso i svariati progetti e i servizi educativi rivolti ai bambini,

hanno contribuito alla volontà di donare al nostro territorio un momento di condivisione e convivialità.

Questo progetto promette di stupire grandi e piccini con spettacoli di giocoleria, baby dance, gonfiabili e bancarelle di dolci e zucchero filato.



Al centro del Villaggio non potrà mancare la casa di Babbo Natale dove i bambini potranno consegnare agli Elfi la propria letterina e raccontare tutti i loro desideri direttamente a Babbo Natale.

Lo scopo di questo evento è quello di contrastare la povertà educativa, organizzare attività di svago durante il periodo delle vacanze natalizie e mettere a disposizione dei minori della città un luogo comune di socializzazione, favorendo anche l'inclusione di soggetti portatori di disabilità.



I bambini saranno i protagonisti di queste giornate, accompagnati da noi adulti che abbiamo il compito di trasmettergli un messaggio positivo, ovvero, che ciò che si sogna è possibile concretizzarlo con l'impegno, il tempo e la dedizione.



Lo spirito natalizio farà da cornice a un evento fondato sui principi di solidarietà e inclusione, diventando un momento di confronto e unione per le nostre comunità. L'augurio è quello di diffondere il valore del Natale per ritrovare quella serenità che solo una festa così speciale è in grado di riservare.

***È stato un successo e proprio per questo motivo verrà ripetuta nei prossimi anni!***